



operating manual

Osmolator nano 3152

Osmolator nano3152 取扱説明書
ver. 1.03

Osmolator nano 3152 Operating Manual

content

- 01 はじめに
- 02 設置のできる濾過槽
- 03 使用上の注意
- 04 使用方法
- 05 水質や設置環境
- 06 ポンプの交換
- 07 フロートのメンテナンスと交換
- 08 注意事項
- 09 保証と保証期間

TUNZE 日本総輸入ディーラー
LSS Laboratory

01 はじめに

Osmolator nanoは、水質の急変防止や水槽・濾過槽の水位をキープする為の給水システムです。マグネットで自由に設置位置を決定できます。300L以下程度の水槽に最適です。(メーカー推奨水量は100~200L)

02 設置のできる濾過槽

フロートの動作範囲は約1cmです。濾過槽の体積が1cmあたりで3Lを超える場所の設置には不向きです。簡単に計算する方法として濾過槽又は水槽の給水を必要とする3辺の合計が3L以下であるかがポイントです。

例:濾過槽サイズ 90×45の濾過槽の場合の高さ1cmあたりは $90 \times 45 \times 1 / 1000 = 4.05L$ となり不可です。

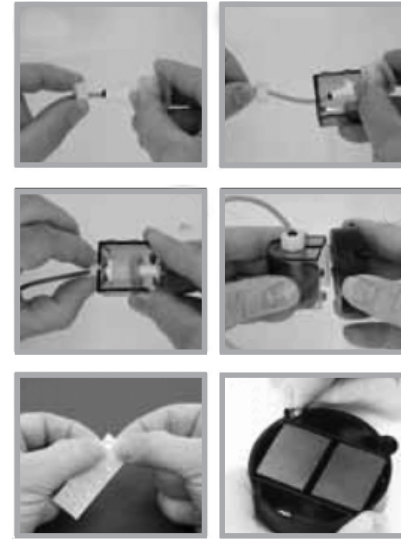
90×45の濾過槽でも2槽式で2層目が60cmの場合は $60 \times 45 \times 1 / 1000 = 2.7L$ となり本製品で給水可能です。

03 使用上の注意

ポンプの交換や作業をするときは必ず電源プラグを抜いてから作業してください。
作業中に濡れた手で通電する可能性のある場所に触らないでください。(感電の恐れがあります。)
強力な磁石が付属していますので電化製品の近くやペースメーカーを使用されている方のそばに持ち込まないでください。(重大な事故になる可能性があります。)
本文にある設置内容を守って配線してください。改造等をしないでください。

04 使用方法

1.フロートを図1のように組み立ててください。



【図1】

2.フロート部分を図2のように磁石で固定します。(対応するガラス厚は10mmまでです。)



【図2】



【図3】

3.ポンプからの排水を図3のように取り付けます。(マイナスドライバーを使用して固定してください。)
給水のホースは絶対に飼育水の中に入れてください。逆流したり重大な事故につながる場合もあります。
また、水槽の水位よりも給水タンクの水位が高い位置にあると逆流する場合があります。
セットしたら何度か動作させて問題がないことを確認してください。

4. 配線をすると図4のようになります。



【図4】

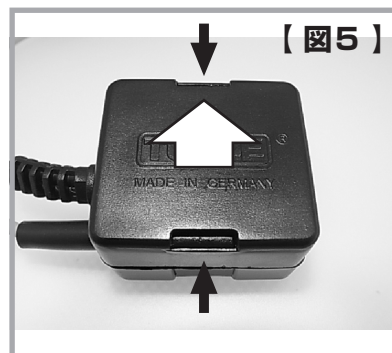
5. 次に給水量を決定します。当社出荷時は最長で1.8分間給水を行う設定になっています。

7.Boxが開いたら、小さなパーツ(図6の四角印部分)がありますので、真上に抜き取って外してください。



【図6】

6. この時間を過ぎると異常と判断してポンプはリセット(電源プラグを抜き差し)するまでは動作が止まります。1.8分間で足りないお客様は、以下の操作を行なって動作時間を3分に延長することができます。そのためにも、電源Boxを開ける必要があります。図5の黒矢印のように、ノブを両側から内側に押し込みながら、Boxのカバーを反対の手で上に引っ張って外してください。



【図5】

8. パーツを抜いたら、2本の小さな針がむき出しになります。それを確認したら、図7のように、抜き取ったパーツを、針の1本だけに刺さるように、挿しなおしてください。以上の操作で動作時間が最長3分に延長されます。電源Boxのカバーを戻してください。(0.8mの揚程で3.2L(3分)1.6L(1.8分)/1.3mの揚程で2.8L(3分)1.4L(1.8分)の供給ポンプ能力があります。)



【図7】

9. 給水を溜めておく容器の容量は図8のようにフロートの下部から水槽、濾過槽の上部(センサー設置した場所)までの量を最大値としておく事でさらに事故のリスクを軽減できます。

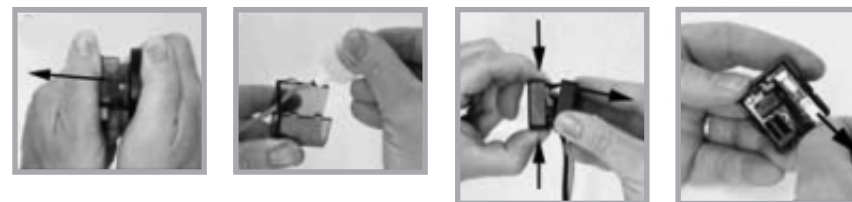


05 水質や設置環境

一般的な観賞魚水槽でご使用ください。(水温18~35度) 小さな魚や、貝などが入るとフロートが誤作動をおこします。コケなどが生えたりすると誤作動を起こしやすくなります。できるだけ光が当たらない場所に設置してください。

06 ポンプの交換

ポンプ交換時は図9のようにゆっくりと確実に作業してください。作業中はコンセントを抜いてください。



【図9】

07 フロートのメンテナンスと交換

定期的にフロートが正しく動作するか確認する事も大切で、コケやゴミ、塩だれが付着している場合はやわらかい布等でやさしくメンテナンスしてください。作業中は必ずコンセントを抜いてください。

08 注意事項

お子様の手の届く場所に設置しないでください。
強力な磁石が付属しています。取り使いには十分に注意してください。
不明な点は販売店又は当社ユーザーサポートにお問い合わせください。

09 保証と保証期間

本製品には購入から1年間のメーカー保証がつきます。
保証期間内の場合は該当箇所を修理・交換させていただきます。
修理や交換時の代替品はございません。ご了承ください。
ただし、下記の事項や例外がございます。ご承知の上でご使用ください。

保証期間内でも対象外となる事項について

- ・消耗品(フロート)
- ・保証書が無記入の場合
- ・購入日が特定できない場合
- ・購入者以外の方がご使用の場合
- ・日本以外の国での使用
- ・本製品の不具合による本製品以外の保証(生体・家財・その他は保証の対象外となります。)

LSS Laboratory

ユーザーサポートダイヤル
042-788-2390



最新のTUNZE製品情報
www.e-lss.jp

TUNZE 日本総輸入販売ディーラー
LSS Laboratory